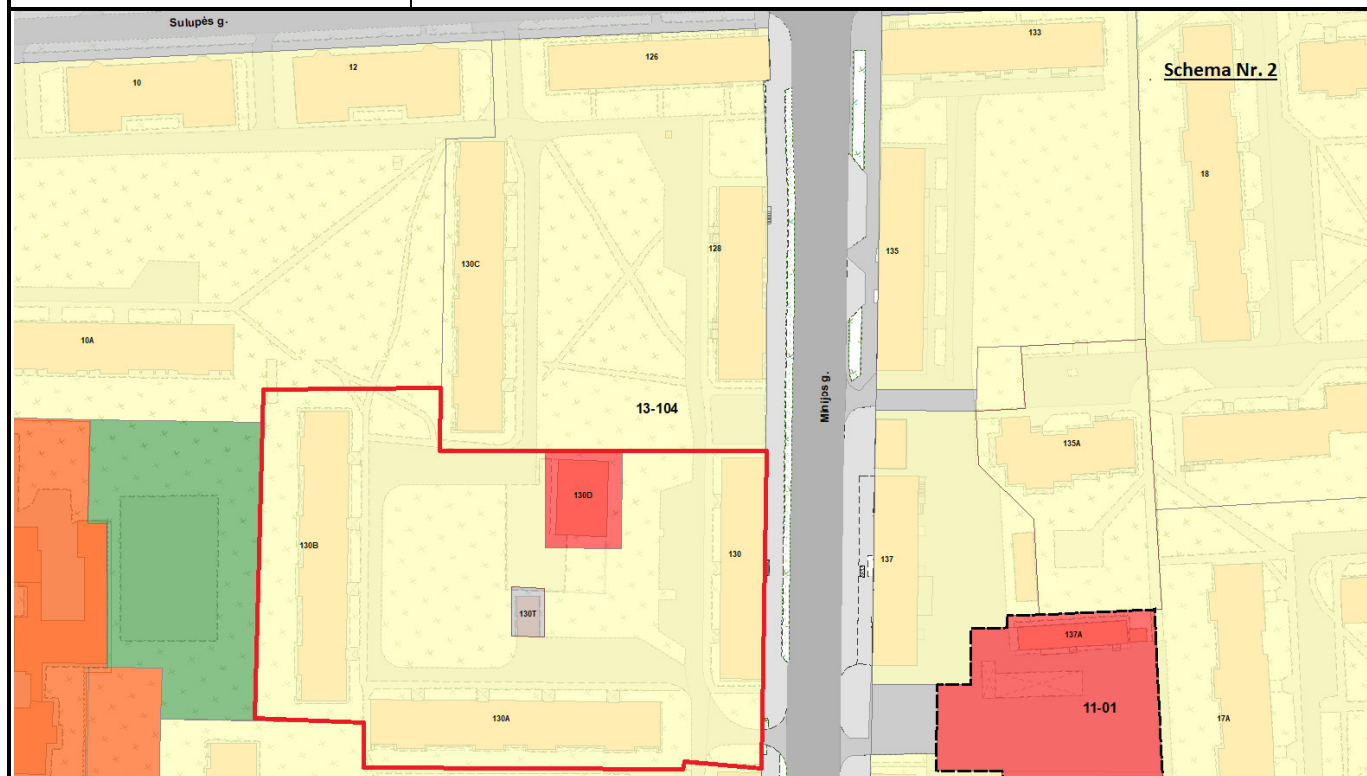


PROJEKTO PAVADINIMAS:	Minijos g. 130, 130A, 130B, Klaipėdos mieste automobilių stovėjimo aikštelių rekonstravimo, pėsčiųjų takų ir lietaus nuotekų tinklų naujos statybos techninis darbo projektas
------------------------------	---



UAB Skaitmeninis lapas
 Įmonės kodas: 304850593
 Egliškių g. 60, Egliškės, LT-13108
 el. pašto adresas: info@digleaf.lt

STATINIO PASKIRTIS	Kiti inžineriniai statiniai. Inžineriniai tinklai
STATYBOS RŪŠIS:	Rekonstravimas/Nauja statyba
STATYBOS VIETA:	Minijos g. 130, 130A, 130B, Klaipėdos m.
STATINIO KATEGORIJA:	Neypatingieji statiniai
STADIJA:	Techninis darbo projektas
PROJEKTO NR.	DL-20-09-TDP-SO
TOMAS:	V
DALIS:	Pasirengimo statybai ir statybos organizavimo dalis
LAIDA:	0
UŽSAKOVAS:	Klaipėdos miesto savivaldybės administracija



Kvalifikacija	Pareigos	Vardas Pavardė	Parašas	Pasirašymo data
	Direktorius	Romas Rasiulis		2022-04
At. Nr. 38561	Projekto vadovas	D.Kulėšius		2022-04

Vilnius 2022 m.

STATINIO PROJEKTO SUDĖTIES ŽINIARAŠTIS

Eil. Nr.	Bylos (segtuvo) žymuo	Laida	Pavadinimas	Pastabos
a	b	c	d	e
1.	DL-20-09-TDP-BD	0	Bendroji dalis	
2.	DL-20-09-TDP-S	0	Susisiekimo dalis	
3.	DL-20-09-TDP-VN	0	Vandentiekio ir nuotekų šalinimo dalis	
4.	DL-20-09-TDP-E	0	Elektrotechninė	
5.	DL-20-09-TDP-SO	0	Pasirengimo statybai ir statybos organizavimo dalis	
6.	DL-20-09-TDP-SK	0	Statybos skaičiuojamosios kainos nustatymo dalis	

Lentelės skiltyje įrašomi šie duomenys:


a – bylos (segtuvo) eilės numeris;

b – bylos (segtuvo) žymuo pagal statinio projekto dalis;

c – bylos (segtuvo) laidos žymuo;


d – statinio projekto dalies bylos (segtuvo) pavadinimas;

e – papildoma informacija apie laidą, projekto pakeitimus, ankstesnių laidų anuliavimą ir kt. Kai bylą (segtuvą) rengia kita projektavimo įmonė, nurodomas jos pavadinimas.

0	2023-04	Statybos leidimui, konkursui		
Laida	Išleidimo data	Laidos statusas. Keitimo priežastis (jei taikoma)		
KVAL. PATV. DOK. NR.		Egliškių g. 60, Egliškės, LT-13108 Vilniaus r., Įm.k. 304850593 Tel.: +370 699 39087 El.paštas:info@digleaf.lt	STATINIO PROJEKTO PAVADINIMAS Klaipėdos miesto daugiabučių namų kiemų automobilių stovėjimo aikštelių, pėsčiųjų takų techninis darbo projektas. Minijos g. 130, 130A, 130B Klaipėdos m.	
38561	SPV-S	D. Kulėšius	STATINIO NR. IR PAVADINIMAS, DOKUMENTO PAVADINIMAS 00-Keliai, Gatvės Statinio projekto sudėties žiniaraštis	LAIDA 0
KALBOS TRUMP. LT	STATYTOJAS IR (ARBA) UŽSAKOVAS KLAIPĖDOS M. SAVIVALDYBĖS ADMINISTRACIJA		DOKUMENTO ŽYMUO DL-20-09-TDP-S.PŠŽ	LAPAS LAPŲ 1 1


BYLOS (SEGTUVO) DOKUMENTŲ SUDĖTIES ŽINIARAŠTIS

Dokumento žymuo	Lapų sk.	Laida	Dokumento pavadinimas	Pastabos	Lapo Nr.
1	2	3	4	5	6
Tekstai					
DL-20-09-TDP-SO-BSŽ	1	0	Bylos (segtuvo) dokumentų sudėties žiniaraštis		
DL-20-09-TDP -SO-AR	13	0	Aiškinamasis raštas		

0	2023-04	Statybos leidimui, konkursui			
Laida	Išleidimo data	Laidos statusas. Keitimo priežastis (jei taikoma)			
KVAL. PATV. DOK. NR.		Egliškių g. 60, Egliškės, LT-13108 Vilniaus r., Įm.k. 304850593 Tel.: +370 699 39087 El.paštas:info@digleaf.lt	STATINIO PROJEKTO PAVADINIMAS Minijos g. 130, 130A, 130B , Klaipėdos mieste automobilių stovėjimo aikštelių rekonstravimo, pėsčiųjų takų ir lietaus nuotekų tinklų naujos statybos techninis darbo projektas		
38561	SPV-S	D. Kulėšius	STATINIO NR. IR PAVADINIMAS, DOKUMENTO PAVADINIMAS		LAIDA
27487	SPDV-S	M. Traskovskij	00-Keliai, Gatvės		0
			Bylos dokumentų sudėties žiniaraštis		
KALBOS TRUMP. LT	STATYTOJAS IR (ARBA) UŽSAKOVAS KLAIPĖDOS M. SAVIVALDYBĖS ADMINISTRACIJA		DOKUMENTO ŽYMUO DL-20-09-TDP-SO.BSŽ		LAPAS LAPŲ 1 1

TURINYS

1. 1. BENDROJI DALIS	3
1.1. Normatyvinių dokumentų sąvadas	3
1.2. Pažintiniai duomenys apie žemės sklypą	4
1.2.1 Klimato sąlygos.....	4
1.2.2 Žemės reljefas	4
1.2.3 Esami želdiniai	4
1.2.4 Pastatai.....	4
1.2.5 Inžineriniai tinklai	4
1.3. Geologinės ir hidrogeologinės statybvietės sąlygos	4
1.4. Gruntinio vandens pažeminimo būtinumas	4
1.5. Medžių, agmenijos, dirvožemio ir kito iškasamo grunto išsaugojimo ir panaudojimo sąlygos	4
1.6. Griaunami esami statiniai ir iškeliami inžineriniai tinklai	5
1.7. Susidarančių atliekų tvarkymo būdai, panaudojimo statybvietėje sąlygos	5
1.8. Gamybinės ir ūkinės veiklos sustabdymo sąlygos rekonstruojant ar kapitališkai remontuojant statinius	6
1.9. Autotransporto eismo keliuose ir gatvėse laikino uždarymo galimybės ir sąlygos	6
1.10. Papildomo žemės sklypo statybos produktams ir konstrukcijoms sandėliuoti, statybiniam įrenginiams ir mechanizmams įrengti, laikiniems keliams ir inžineriniams tinklams nutiesti galimybės ir sąlygos	6
1.11. Aprūpinimo elektra, vandeniu ir kitais resursais, nuotekų šalinimo ar surinkimo galimybės ir sąlygos statybos metu; reikalavimai statybos įrangai ir transporto priemonėms	6
1.12. Bendrieji statybos darbų statybvietėje saugos, sveikatos, higienos reikalavimai ir sąlygos	6
1.12.1 Statybvietės ribos ir jos aptvėrimas	7
1.12.2 Pagrindiniai transporto, pėsčiųjų keliai, būtini kelio ženklai	7
1.12.3 Kėlimo kranų, kitų statybos stacionarių mechanizmų galimos pastatymo vietos.....	8
1.12.4 Buities, sanitarinių ir higienos patalpų galimos įrengimo zonos	8
1.12.5 Medžiagų ir konstrukcijų galimos sandėliavimo zonos	8
1.12.6 Darbuotojų aprūpinimas geriamuoju vandeniu	8
1.12.7 Atliekų ir statybinių atliekų galimos sandėliavimo zonos.....	9
1.12.8 Nurodymai ar sprendiniai įvykus avarijai ar gaisrui statybvietėje.....	9
1.12.9 Būtinios pirmosios medicininės pagalbos priemonės	9
1.13. Aplinkosaugos ir trečiųjų asmenų interesų apsaugos reikalavimai	9

0	2022-12	Statybos leidimui, konkursui ir statybai		
Laida	Išleidimo data	LAIDOS STATUSAS. KEITIMO PRIEŽASTIS (JEI TAIKOMA)		
KVAL. PATV. DOK. NR		UAB „Skaitmeninis lapas“ info@digleaf.lt		Statinio projekto pavadinimas Minijos g. 130, 130A, 130B, Klaipėdos mieste automobilių stovėjimo aikštelių rekonstravimo, pėsčiųjų takų ir lietaus nuotekų tinklų naujos statybos techninis darbo projektas
		38561 SPV D.Kulėšius		Dokumento pavadinimas Laida Aiškinamasis raštas 0
33270	SPDV	D.Kulėšius		
LT	Statytojas		Dokumento žymuo	Lapas Lapų
	KLAIPĖDOS M. SAVIVALDYBĖS ADMINISTRACIJA		DL-20-09-TDP -SO-AR	1 9

1.14. Statinių statybos ir statybos darbų eiliškumo grafikas; specialūs reikalavimai statybos darbų technologijai	9
1.14.1 lentelė. Statybos darbų eiliškumo grafikas.....	10
1.14.2 Specialūs reikalavimai statybos darbų technologijai.....	10
1.15. Statybvietės planas.....	10
1.16. Orientacinis mechanizmų sąrašas.....	11
1.17. Susidarysiančios įvairių rūšių statybinės atliekos.....	12
1.18. Susidarančios antrinio panaudojimo medžiagos	13
1.19. Statinio statybos techninė priežiūra.....	14
1.20. Statybvietės planas	15

DOKUMENTO ŽYMUO:	LAPAS	LAPŲ	LAIDA
DL-20-09-TDP -SO-AR	2	15	0

1. BENDROJI DALIS

1.1. Normatyvinių dokumentų sąvadas.

Nr.	Dokumento pavadinimas	Santrauka
1.	Lietuvos Respublikos statybos įstatymas	1996 m. kovo 19 d. Nr. I-1240
2.	Lietuvos Respublikos žemės įstatymas	1994 m. balandžio 26 d. Nr. I-446
3.	Lietuvos Respublikos teritorijų planavimo įstatymas	1995 m. gruodžio 12 d. Nr. I-1120
4.	Statinio projektas. Bendrieji įforminimo reikalavimai.	LST 1516:2015
5.	Statinių klasifikavimas	STR 1.01.03:2017
6.	Statinio statybos rūšys	STR 1.01.08:2002
7.	Statinio projektas. Lauko inžinerinių tinklų grafiniai ženklai	LST 1569:2012
8.	Inžineriniai geologiniai ir geotechniniai tyrimai	STR 1.04.02:2011
9.	Statinio projektavimas, projekto ekspertizė	STR 1.04.04:2017
10.	Statybos darbai. Statinio statybos priežiūra	STR 1.06.01:2016
11.	Statinio naudojimo paskirtis ir gyvavimo trukmė	STR 1.12.06:2002
12.	„Esminis statinio reikalavimas. Mechaninis atsparumas ir pastovumas	STR 2.01.01(1):2005
13.	Esminiai statinio reikalavimai. Higiena, sveikata, aplinkos apsauga	STR 2.01.01(3):1999
14.	Esminis statinio reikalavimas. Naudojimo sauga	STR 2.01.01(4):2008
15.	Visuomeninės paskirties statiniai	STR 2.02.02:2004
16.	Statiniai ir teritorijos. Reikalavimai žmonių su negalia reikmėms	STR 2.03.01:2001
17.	Gatvės ir vietinės reikšmės keliai. Bendrieji reikalavimai	STR 2.06.04:2014
18.	Kelių horizontaliojo ženklavimo taisyklės	
19.	Pėsčiųjų perėjimo per kelius ir gatves organizavimo taisyklės	PPOT
20.	Darboviečių įrengimo statybvietėse nuostatai	
21.	Darbo įrenginių naudojimo bendrieji nuostatai	
22.	Darbuotojų aprūpinimo asmeninėmis apsauginėmis priemonėmis nuostatai	
23.	Saugos ir sveikatos apsaugos ženklų naudojimo nuostatai	
24.	Statybos rekomendacijos R39–06 „Kelių tiesimas ir techninė priežiūra. Sauga darbe	
25.	Kelių eismo taisyklės	
26.	Atliekų tvarkymo taisyklės	D1–368
27.	Statybinių atliekų tvarkymo taisyklės	D1–637
28.	Statybos rekomendacijos R39–06 „Kelių tiesimas ir techninė priežiūra. Sauga darbe“;	
29.	Darbas su videoterminalais. Saugos ir sveikatos reikalavimai	HN 32:2004
30.	Mašinų sauga. Mašinų elektros įranga. 1 dalis. Bendrieji reikalavimai;	LST EN 60204
31.	Elektros įrenginių įrengimo bendrosios taisyklės	EJIT–2012
32.	Saugos eksploatuojant elektros įrenginius taisyklės	SEEJT
33.	Bendrosios priešgaisrinės saugos taisyklės	PST 08–99
34.	Vandens vartojimo normos	RSN 26–90
35.	Saugos ir sveikatos taisyklės statyboje	DT 5–00
36.	Buities, sanitarinių ir higienos patalpų įrengimo reikalavimai	

DOKUMENTO ŽYMUO:

DL-20-09-TDP -SO-AR

LAPAS

LAPŲ

LAIDA

3

15

0

37.	Želdinių apsaugos, vykdant statybos darbus taisyklės	HN 33:2011
38.	Lietuvos higienos normos	
39.	Automobilių kelių darbo vietų aptvėrimo ir eismo reguliavimo taisyklės;	T DVAER 12
40.	Kelių eismo taisyklės	

1.2. Pažintiniai duomenys apie žemės sklypą

Projektuojamo tako vietoje yra veja, nėra jokių kietų dangų. Tarp projektuojamų tako atkarpų yra gatvės danga (asfalto danga) su betoniniais kelio bortais. Po projektuojamais takais patenka elektros, ryšių, lietaus nuotekų ir slėginiai nuotekų tinklai.

1.2.1 Klimato sąlygos

Temperatūra: metinė vidutinė oro temperatūra Klaipėdos mieste 6,3°. Vidutinė šalčiausio mėnesio oro temperatūra: -4,7 °C. Santykinis metinis oro drėgnumas: 82%.. Vidutinis metinis kritulių kiekis: 873 mm. Maksimalus sniego dangos storis (dekadinis): 40 cm. Vyraujančios stipriausių vėjų kryptys: P, PV, V, ŠV, Š. Absolutus vėjo greičio maksimumas (metinis): 28 m/s. Absoliutinių temperatūros minimumų vidurkis -24-26 °C. Kritulių kiekis per metus 650-850 mm. Laikotarpio su sniego danga trukmė 80-100 dienų, be šalnų 140- 160 dienų. Svarbiausi procesai, sąlygojantys tarprajoninius klimato skirtumus, adiabatiniis oro masių leidimasis nuo gretimų aukštumų ir dirvožemių perdrėkis dėl vandens blogo nutekėjimo plokščiu paviršiumi. Norminis sezoninio įšalo gylis molingam gruntui iki 1,5 m, smėlingam gruntui – 1,2 m.

1.2.2 Žemės reljefas

Teritorijos paviršiaus altitudės svyruoja nuo 3,77 m iki 4,40.

1.2.3 Esami želdiniai

Pavieniai medžiai.

1.2.4 Pastatai

Darbai vykdomi urbanizuotoje vietoje.

1.2.5 Inžineriniai tinklai

Nagrinėjamą teritoriją kerta požeminis 0,4 kV elektros kabeliai

1.3. Geologinės ir hidrogeologinės statybvietės sąlygos

Topogeodezinių tyrinėjimų duomenų byla yra šio projekto sudedamoji dalis. Projektavimo darbai atlikti vadovaujantis parengta ir suderinta topogeodezine nuotrauka. Kiti projekto rengimui reikalingi duomenys nurodyti Bendrojoje dalyje.

1.4. Gruntinio vandens pažeminimo būtinumas

Esant gruntinio vandens pritekėjimui požeminių komunikacijų statybos metu, vanduo iš tranšėjų pašalinamas adatiniais filtrais arba siurbliais be atskiro apmokėjimo.

1.5. Medžių, agmenijos, dirvožemio ir kito iškasamo grunto išsaugojimo ir panaudojimo sąlygos

DOKUMENTO ŽYMUO:	LAPAS	LAPŲ	LAIDA
DL-20-09-TDP -SO-AR	4	15	0

Esamas nukastas augalinis sluoksnis (dirvožemis) saugojamas neužteršiant kitomis medžiagomis ar atliekomis. Dirvožemį atliekant baigiamuosius darbus – panaudoti vejose atstatymo darbams.

1.6. Griaunami esami statiniai ir iškeliami inžineriniai tinklai

Rekonstruojamos gatvės išilginis profilis maksimaliai pritaikytas prie esamos gatvės profilio. Atliekant kapitalinio remonto esamų inžinerinių komunikacijų nenumatomas.

1.7. Susidarančių atliekų tvarkymo būdai, panaudojimo statybvietėje sąlygos

Susidarančios atliekos turi būti tvarkomos, vadovaujantis Atliekų tvarkymo taisyklėmis (aplinkos ministro 1999 m. liepos 14 d. įsakymas Nr. 217), Statybinių atliekų tvarkymo taisyklėmis (aplinkos ministro 2006 m. gruodžio 29 d. įsakymas Nr. D1-637), Atliekų susidarymo ir tvarkymo apskaitos ir ataskaitų teikimo taisyklėmis (aplinkos ministro 2011 m., gegužės 3 d. įsakymas Nr. D1-367), Atliekų tvarkymo įstatymu (1998 m. birželio 16 d. Nr. VIII-787).

Pagal prioritetą turi būti laikomasi atliekų tvarkymo hierarchijos, atliekas tvarkant šiuo eiliškumu: prevenciškas atliekų vengimas, paruošimas naudoti pakartotinai, perdirbimas, kitas panaudojimas (pvz., energijai gauti), šalinimas į sąvartyną. Turi būti pasirašomos sutartys su atliekų vežėjais bei tvarkytojais ir atliekos atiduodamos atliekų tvarkytojams, registruotiems atliekas tvarkančių įmonių registre ir užsiimantiems atliekų tvarkymo veikla. Statybinių atliekų krovimas į mašinas turi būti organizuojamas taip, kad statybos aikštelė ir gretima teritorija būtų apsaugota nuo dulkių ir triukšmo, o išgabenant atliekas negali būti teršama aplinka, atliekos turi būti vežamos dengtais sunkvežimiais, konteineriais ar kitu uždaru būdu.

Vadovaujantis aplinkos ministro 2014 m. rugpjūčio 28 d. įsakymu Nr. D1-698 „Dėl Lietuvos Respublikos aplinkos ministro 2006 m. gruodžio 29 d. įsakymo Nr. D1-637 „Dėl statybinių atliekų tvarkymo taisyklių patvirtinimo“ pakeitimo“, 6. Statybvietėje turi būti pildomas atliekų apskaitos žurnalas, vedama susidariusių ir perduotų tvarkyti statybinių atliekų apskaita, nurodomas jų kiekis, teikiamos atliekų apskaitos ataskaitos Atliekų tvarkymo taisyklėse ir Atliekų susidarymo ir tvarkymo apskaitos ir ataskaitų teikimo taisyklėse nustatyta tvarka. Statybvietėje turi būti išrūšiuotos ir atskirai laikinai laikomos susidarančios: komunalinės atliekos, inertinės atliekos, perdirbti ir pakartotinai naudoti tinkamos atliekos bei antrinės žaliavos, pavojingos atliekos, netinkamos perdirbti atliekos. Statybvietėje gali būti atskiriama (išrūšiuojama) ir daugiau atliekų rūšių atsižvelgiant į statybos rūšis, jų apimtį ir atliekų tvarkymo galimybes. Nepavojingos statybinės atliekos gali būti laikinai laikomos statybvietėje ne ilgiau kaip vienerius metus nuo jų susidarymo dienos, tačiau ne ilgiau kaip iki statybos darbų pabaigos. Statybinės atliekos iki jų išvežimo privalo būti saugomos uždaruose konteineriuose arba tinkamai įrengtose aikštelėse.

Paruošiamųjų darbų etape turi būti parengiamos grunto ir kitų statybinių medžiagų apsaugos aikštelės. Statybinė aikštelė turi būti tinkamai įrengta, vadovaujantis LR socialinės apsaugos ir darbo ministro ir aplinkos ministro 2008 m. sausio 15 d. įsakymu Nr. A1-22/D1-34 „Dėl darbuotojų įrengimo statybvietėse nuostatų patvirtinimo“ bei taikant neigiamo poveikio aplinkai mažinimo priemones. Darbų metu rangovas įpareigojamas statybos darbų metu statybinių medžiagų, nukasto dirvožemio sandėliavimo, statybinės

DOKUMENTO ŽYMUO:	LAPAS	LAPŲ	LAIDA
DL-20-09-TDP -SO-AR	5	15	0

technikos, automobilių stovėjimo aikštelių neįrengti kultūros paveldo vertybių ir jų vizualinės apsaugos ir apsaugos nuo fizinio poveikio pozone teritorijose, „Natura 2000“ paukščių apsaugai (PAST) ir buveinių apsaugai svarbių teritorijų ribose, EB svarbos natūralių buveinių teritorijų ribose, miškų žemėje, bei paviršinio vandens telkinių pakrančių apsaugos juostose, arti gyvenamųjų teritorijų bei tų teritorijų visų savininkų raštiško sutikimo. Statybvietės, autotransporto laikymo, statybinių medžiagų sandėliavimo aikštelė turi nusimatyti rangovas.

1.8. Gamybinės ir ūkinės veiklos sustabdymo sąlygos rekonstruojant ar kapitališkai remontuojant statinius

Vykdamas rekonstravimo darbus jokia ūkinė veikla nenumatyta stabdyti.

1.9. Autotransporto eismo keliuose ir gatvėse laikino uždarymo galimybės ir sąlygos

Eismas darbų metu nebus uždaromas, tačiau Rangovas atsižvelgdamas į Rangovo pasirinktą technologiją ir darbų programą, turės numatyti laikinas eismo organizavimo priemonės, kurios užtikrins saugų darbą bei eismo saugumą. Darbai organizuojami remontuojant gatvės kairės pusę, o dešinė pusė bus leidžiamas eismo judėjimas, atlikus kairėje pusėje remonto darbus, darbai atliekami dešinėje gatvės pusėje, eismą leidžiant kaire. Intensyvus transporto judėjimas neprognozuojamas.

1.10. Papildomo žemės sklypo statybos produktams ir konstrukcijoms sandėliuoti, statybiniais įrenginiams ir mechanizmams įrengti, laikiniems keliams ir inžineriniams tinklams nutiesti galimybės ir sąlygos.

Suderinus su Užsakovu Rangovas privalo (jei reikia) įsirengti laikinas komunikacijas (elektros tiekimo liniją, vandentiekį ir buitinių nuotekų tinklus), jei tokios būtinos. Galutinį sprendimą dėl tinklų būtinumo statybos laikotarpiui priima Rangovas suderinęs tai su Užsakovu. Laikinių komunikacijų ir statybvietės įrengimo, saugojimo, eksploatacijos ir demontavimo kaštus dengia Rangovas. Rangovui būtina kasdien tikrinti statybos aikštelės aptvėrimus pasibaigus darbui ir šalinti galimus trūkumus.

Jeigu prireiktų gatvių naudojimosi leidimo, tai jis privalo būti laiku užsakytas atitinkamose institucijose. Kaštai, kurie atsiranda dėl kontroliuojančių institucijų įpareigojimų, privalo būti numatyti Rangovo konkursiniame pasiūlyme ir atskirai kompensuojami nebus.

Rangovas atsako už visus jo sukeltus inžinerinių tinklų ir susisiekimo komunikacijų sugadinimus.

1.11. Aprūpinimo elektra, vandeniu ir kitais resursais, nuotekų šalinimo ar surinkimo galimybės ir sąlygos statybos metu; reikalavimai statybos įrangai ir transporto priemonėms

Rangovas privalo turėti nuosavą energijos šaltinį, savo resursais apsirūpinti vandeniu, teritorijos apšvietimu ir kitomis priemonėmis. Objekto statybos metu vanduo nebus reikalingas, todėl nesudarys nuotekos.

Specialūs reikalavimai statybos įrangai ir transporto priemonėms pateikiami statybos įrangos ir transporto priemonių gamintojų technologinėse instrukcijose, Rangovo statybos taisyklėse bei statybos darbų technologijos projekte.

1.12. Bendrieji statybos darbų statybvietėje saugos, sveikatos, higienos reikalavimai ir sąlygos

Statybos metu gali padidėti triukšmo ir lokalios vibracijos lygis. Vadovaujantis LIETUVOS HIGIENOS NORMA HN 33:2011 „Triukšmo ribiniai dydžiai gyvenamuosiuose ir visuomeninės paskirties pastatuose bei jų

DOKUMENTO ŽYMUO:	LAPAS	LAPŲ	LAIDA
DL-20-09-TDP -SO-AR	6	15	0

aplinkoje“ gyvenamųjų ir visuomeninių pastatų aplinkoje leidžiamas ekvivalentinis garso lygis nuo 6 iki 18 val. yra 65 dBA, nuo 18 iki 22 val. yra 60 dBA ir nuo 22 iki 6 val. yra 55 dBA, o maksimalus garso lygis 6 iki 18 val. yra 70 dBA, nuo 18 iki 22 val. yra 65 dBA ir nuo 22 iki 6 val. yra 60 dBA.

Didžiausio triukšmo lygio darbus Rangovas gali vykdyti tikrai nuo 6 iki 18 valandos. Rangovas taip pat privalo laikytis vibracijos ir oro taršos normų reikalavimų. Vibracijos normas darbo aplinkoje reglamentuoja LIETUVOS HIGIENOS NORMOS HN 50:2003 „Visą žmogaus kūną veikianti vibracija: didžiausi leidžiami dydžiai ir matavimo reikalavimai gyvenamuosiuose bei visuomeniniuose pastatuose“ ir HN 51:2003 „Visą žmogaus kūną veikianti vibracija: didžiausi leidžiami dydžiai ir matavimo reikalavimai darbo vietose“. Oro taršą darbo aplinkoje HN 23:2011 „Cheminių medžiagų profesinio poveikio ribiniai dydžiai. Matavimo ir poveikio vertinimo bendrieji reikalavimai“.

Bet kuriuo atveju Rangovas privalo nusimatyti lėšas triukšmo lygių matavimui ir esant didesniam triukšmo lygiui, nei leidžiama turi įrengti triukšmą slopinančias priemones.

Rangovas įsipareigoja Užsakovui pripažinti visas trečiųjų asmenų pretenzijas, kurios atsiranda nesilaikant apsaugos nuo triukšmo nurodymų. Užsakovas gali reikalauti pakeisti triukšmą keliančius mechanizmus, jeigu jie, triukšmo kėlimo požiūriu, neatitinka dabartinių techninio lygio reikalavimų. Rangovas savo pasiūlyme turi pateikti duomenis apie numatomą triukšmo lygį.

Rangovas privalo imtis visų priemonių, kurios reikalingos statybinės aikštelės apsaugai, asmenų ir daiktų apsaugai aikštelėje ir šalia jos darbų metu, darbo saugos taisyklių, specialių nurodymų, uosto ir gatvių eismo taisyklių laikymosi požiūriu ir kt. Būtinai sutikimai, ženkliniai, skelbimai, užtvėrimai ir apsauginiai įrenginiai kartu su apšvietimu statybos laikotarpiu turi būti statomi ir prižiūrimi Rangovo.

Statinio statybos vadovas privalo užtikrinti saugų darbą, aplinkos apsaugą, darbo saugos ir higienos reikalavimų laikymąsi, vadovaujantis:

Darbuotojų saugos ir sveikatos įstatymu (2003 m. liepos 1 d. Nr. IX-1672);

Saugos ir sveikatos taisyklėmis statyboje DT 5-00;

Darbuotojai privalo turėti asmenines apsaugos nuo triukšmo ar oro taršos priemones, kaip tai nurodyta LR socialinės apsaugos ir darbo ministro 2007 m. lapkričio 26 d. Nr. A1-331 įsakyme „Darbuotojų aprūpinimo asmeninėmis apsaugos priemonėmis nuostatai“.

Statybų aikštelėje Rangovas turi pastatyti laikinas buitines – sanitarines patalpas, kuriose privalu įrengti persirengimo patalpas, dušus, tualetus. Rangovas privalo užmokėti Užsakovui už visų trečiųjų asmenų reikalavimus, kurie yra susiję su statybos aikštelės saugumu.

1.12.1 Statybvietės ribos ir jos aptvėrimas

Teritorija, kurioje vyks rekonstravimo darbai bus aptverta ir saugoma, pavojingos vietos pažymėtos, įrengti informaciniai ženklai, pėsčiųjų judėjimo zonos atitvertos nuo tranšėjų, o darbuotojai papildomai instruktuojami ir apmokyti kaip elgtis avarijos ar nelaimingo atsitikimo metu, šie sprendiniai turi būti detalizuojami Rangovo technologiniame projekte.

1.12.2 Pagrindiniai transporto, pėsčiųjų keliai, būtini kelio ženklai

Kadangi rekonstravimo darbai bus vykdomi eksploatuojamoje gatvėje, todėl Rangovas turės vadovautis suderintomis transporto ir pėsčiųjų judėjimo schemomis, kurios bus numatytos technologiniame projekte. Taip pat gatvės rekonstravimo metu neturi būti nutraukiamas pėsčiųjų ir transporto judėjimas. Pagrindiniai transporto, pėsčiųjų keliai, būtini kelio ženklai numatomi vadovaujantis automobilių kelių darbo vietų aptvėrimo ir eismo reguliavimo taisyklėmis (T DVAER 12).

DOKUMENTO ŽYMUO:	LAPAS	LAPŲ	LAIDA
DL-20-09-TDP -SO-AR	7	15	0

1.12.3 Kėlimo kranų, kitų statybos stacionarių mechanizmų galimos pastatymo vietos

Kranų ir kitų statybos stacionarių mechanizmų pastatymo zonos, kad jos netrukdytų sklandžiam darbui, turi būti patikslintos Rangovo Statybos darbų technologijos projekte.

Darbuotojai privalo turėti asmenines apsaugos nuo triukšmo ar oro taršos priemones, kaip tai nurodyta LR socialinės apsaugos ir darbo ministro 2007 m. lapkričio 26 d. Nr. A1-331 įsakyme „Darbuotojų aprūpinimo asmeninėmis apsaugos priemonėmis nuostatai“.

1.12.4 Buities, sanitarinių ir higienos patalpų galimos įrengimo zonos

Sanitarinių ir higienos patalpų įrengimu pasirūpina Rangovas. Šios patalpos turi būti nurodytos Statybos darbų technologijos projekte.

Persirengimo kambariai ir drabužių spintelės:

- Persirengimo kambariai turi būti įrengti darbuotojams, kurie privalo dėvėti darbo drabužius, taip pat įrengti ten, kur sveikatos arba etikos požiūriu jie negali persirenginėti kitoje patalpoje. Į persirengimo kambarius privalo būti lengvai patenkama, jie privalo būti pakankamai erdvūs, juose privalo būti įrengtos sėdimos vietos;

- Persirengimo kambariai privalo būti reikiamo dydžio, kai yra reikalinga, juose privalo būti įrengtos drabužių džiovinimo vietos. Taip pat privalo būti įrengtos ir darbuotojų drabužių bei asmeninių daiktų saugojimui rakinamos vietos. Esant tam tikroms aplinkybėms (dirbant su kenksmingomis medžiagomis, drėgmėje, su nešvarumais ir kitais atvejais), asmeniniai drabužiai ir daiktai privalo būti laikomi atskirai nuo darbo drabužių;

- Moterims ir vyrams privalo būti įrengti atskiri persirengimo kambariai arba privalo būti sudaryta galimybė tuo pačiu persirengimo kambariu naudotis skirtingu metu;

- Kai persirengimo kambariai nėra būtini, kiekvienam darbuotojui privalo būti įrengta drabužių ir asmeninių daiktų rakinama laikymo vieta.

Dušai ir praustuvai:

- Priklausomai nuo darbo pobūdžio ir darbo higienos reikalavimų darbuotojams privalo būti įrengtas reikiamas skaičius dušų. Dušų kambariai privalo būti įrengti atskirai vyrams ir moterims arba privalo būti numatyta galimybė jiems atskirai naudotis dušų kambariais;

- Dušų kambariai privalo būti reikiamo dydžio. Dušams privalo būti tiekiamas karštas ir šaltas vanduo;

- Kai nebūtina įrengti dušus, netoli darbo vietų ir persirengimo kambarių privalo būti įrengtas reikiamas skaičius praustuvų su tekančiu vandeniu (jei būtina - karštu vandeniu). Praustuvai privalo būti įrengti vyrams ir moterims atskirai arba sudaryta galimybė jais naudotis atskirai;

- Kai patalpos, kuriose įrengti dušai ar praustuvai, yra atskirtos nuo persirengimo kambarių, privalo būti įrengti patogūs perėjimai.

Tualetai ir praustuvai:

- Darbuotojams netoli darbo vietų, poilsio bei persirengimo kambarių ir dušų arba prausyklų privalo būti įrengtas reikiamas skaičius tualetų ir praustuvų. Vyrams ir moterims privalo būti įrengti atskiri tualetai arba numatyta galimybė jais naudotis atskirai.

1.12.5 Medžiagų ir konstrukcijų galimos sandėliavimo zonos

Kenksmingų ir pavojingų medžiagų rekonstrukcijos metu nenumatyta ir jų sandėliavimo taip pat. Medžiagų ir konstrukcijų galimos sandėliavimo zonos, atskiriant kenksmingų ir pavojingų medžiagų sandėliavimo vietą, kad jos netrukdytų sklandžiam darbui, nusimatys Rangovas Statybos darbų technologijos projekte.

1.12.6 Darbuotojų aprūpinimas geriamuoju vandeniu

Darbuotojai turi būti aprūpinami geriamuoju vandeniu pagal LIETUVOS HIGIENOS NORMĄ HN 24:2003 „Geriamojo vandens saugos ir kokybės reikalavimai“.

DOKUMENTO ŽYMUO:	LAPAS	LAPŲ	LAIDA
DL-20-09-TDP -SO-AR	8	15	0

1.12.7 Atliekų ir statybinių atliekų galimos sandėliavimo zonos

Atliekų ir statybinių atliekų sandėliavimo zonas, kad jos netrukdytų sklandžiam darbui, nusimatyti Rangovas Statybos darbų technologijos projekte. Tvarkant atliekas būtina vadovautis 9 punkto reikalavimais.

1.12.8 Nurodymai ar sprendiniai įvykus avarijai ar gaisrui statybvietėje

Gaisrinės mašinos į teritoriją patenka per esamus įvažiavimus. Kadangi teritorijos suplanavimas lieka nepakitęs, todėl gaisrinėms mašinoms išlieka galimybė privažiuoti visų pastatų perimetru.

Statybvietėje turi būti numatytos gaisrinės priemonės – skydai su pirminėmis gaisro gesinimo priemonėmis, profilaktinės statybvietės organizavimo gaisrinės priemonės.

Statybvietėje įrengiami skydai su pirminėmis gaisro gesinimo priemonėmis. Jie išdėstomi gerai matomose ir patogiai prieinamose vietose prie buitinių patalpų, degių medžiagų sandėlių ir pan.

Gaisrai kyla dėl savaiminio užsidegimo, žaibo ir elektrostatių krūvių ir kitų priežasčių: rūkant pavojingose priešgaisrinio požūrių vietose, dėl neatsargaus elgesio su šildymo prietaisais, netvarkingų elektros įrenginių, metalo suvirinimo darbų technologijos pažeidimų ir t.t.

Prasidėjus gaisrui statybos aikštelėje, būtina tuojau išjungti elektros apšvietimo ir jėgos liniją, sumažinti slėgį technologinėje įrangoje, slėginiuose induose, vamzdynuose, uždaryti sklendes nutraukti pavojingų medžiagų tiekimą į juos. Tai turi padaryti statybininkai ir įmonės darbuotojai dar prieš atvykstant gaisrininkams.

Kasdien, baigus darbą, iš darbo vietos reikia pašalinti lengvai užsidegančias medžiagas: pjuvenas, skiedras, atpjuvas, plastmasines atliekas. Kilus gaisrui jis operatyviai gesinamas ir telefonu (tel. 01 arba 112) kviečiama priešgaisrinė gelbėjimo tarnyba.

1.12.9 Būtinios pirmosios medicininės pagalbos priemonės

Statybvietėje turi būti numatytos pirmosios pagalbos priemonės – vaistinė su pirmosios medicinos pagalbos priemonėmis. Atsitikus nelaimei būtina suteikti pirmąją pagalbą ir telefonu (112) iškviešti pagalbą, taip pat informuoti Statybos darbų vadovą.

1.13. Aplinkosaugos ir trečiųjų asmenų interesų apsaugos reikalavimai

Rekonstravimo metu gali padidėti triukšmo ir taršos lygiai. Tai gali sukelti trumpalaikių nepatogumų tretiesiems asmenims. Prieš vykdant darbus inžinerinių tinklų zonose būtina iškviešti atitinkamų tinklų tarnybos atstovus. Neigiamą poveikį aplinkai gali turėti darbai statybos laikotarpiu dirbant mechanizmais dėl jų agregatų nesandarumo. Naftos produktais užterštas gruntas turi būti išvežtas ir nukenksmintas. Rengiant dangos pagrindus gali padidėti oro užterštumas dulkėmis. Jam esant, paviršių būtina drėkinti vandeniu. Siekiant sumažinti trečiųjų asmenų nepatogumus, Rangovas privalo užtikrinti kiek įmanoma spartesnį ir kokybiškesnį darbų atlikimą.

Jei statybos metu būtų aptikta aplinkos požūrių kenksmingų medžiagų, būtina iš karto informuoti Užsakovą. Kartu su Užsakovu, prisilaikant atliekų šalinimo taisyklių, dalyvaujant Vilniaus regiono aplinkos apsaugos departamento atstovams ir kitoms institucijoms paruošti atliekų pašalinimo iš statybvietės projektą.

Reikia vadovautis specialiais vandens telkinių apsaugos nurodymais ir direktyvomis pvz.: Vandens įstatymas, Atliekų įstatymas, Antikorozinės apsaugos darbų vykdymas ir galiojančiomis techninėmis taisyklėmis. Su vandens telkiniu besiliečiančios medžiagos negali jo teršti. Esant abejotiniams atvejams reikia pateikti nepavojingumo patvirtinimo pažymėjimą.

1.14. Statinių statybos ir statybos darbų eiliškumo grafikas; specialūs reikalavimai statybos darbų technologijai

Prieš kapitalinio remonto darbų pradžią Rangovas turi parengti ir Užsakovui pateikti derinimui statinio statybos ir statybos darbų eiliškumo grafiką. Šiame grafike turi būti pateikta (nurodant darbų apimtį ir įvykdymo terminus). Rekomendacinio pobūdžio darbų eiliškumas pateiktas 13.1 lentelė.

DOKUMENTO ŽYMUO:	LAPAS	LAPŲ	LAIDA
DL-20-09-TDP -SO-AR	9	15	0

1.14.1 lentelė. Statybos darbų eiliškumo grafikas

Eil. Nr.	Darbų pavadinimas	Trukmė									
		1	2	3	4	5	6	7	8	9	10
1.	Žemės sankasa										
2.	Dangos pagrindų įrengimas										
3.	Dangos įrengimas										
4.	Horizontalaus ir vertikalaus ženklavimo įrengimas										
5.	Baigiamieji darbai										

Prieš pradėdant statybą pateiktus projektinius sprendinius būtina peržiūrėti ir įsivertinti galimai pasikeitusius statybos zonos aplinkos elementus.

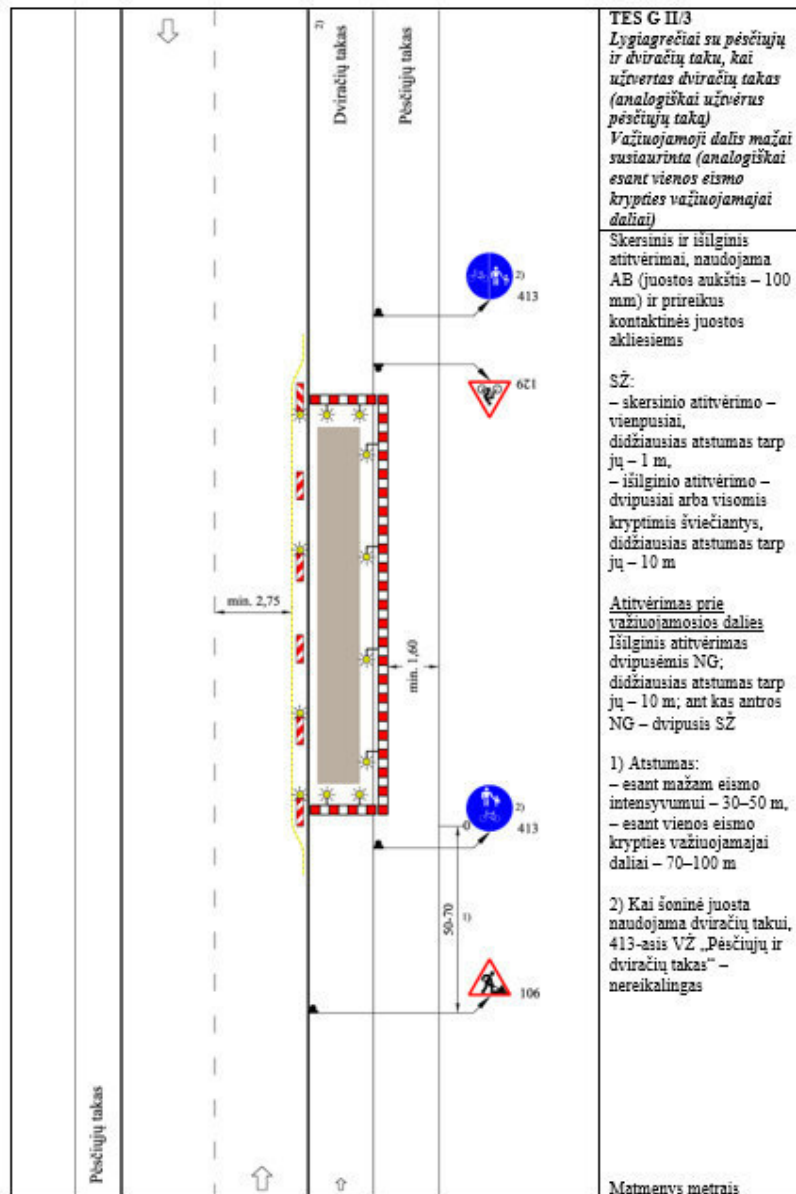
1.14.2 Specialūs reikalavimai statybos darbų technologijai

Rangovas yra atsakingas už statybos darbų technologijų ir metodų parinkimą bei statybos darbų organizavimą taip, kad būtų išlaikyti esminiai statinio reikalavimai, aplinkos apsaugos, darbo saugos ir kiti aktuoliuose LR teisės aktuose nustatyti reikalavimai. Šio projekto dalių skyriuose „Techninės specifikacijos“ pateikti reikalavimai statybos medžiagoms ir darbų vykdymui.

1.15. Statybvietės planas

Priedas Nr. 1. TES G II/3 Lygiagrečiai su pėsčiųjų ir dviračių taku, kai užtvertas dviračių takas (analogiškai užtvėrus pėsčiųjų taką Važiuojamoji dalis mažai susiaurinta (analogiškai esant vienos eismo krypties važiuojamajai daliai)

DOKUMENTO ŽYMUO: DL-20-09-TDP -SO-AR	LAPAS	LAPŲ	LAIDA
	10	15	0



1.16. Orientacinis mechanizmų sąrašas

Statybos metu rekomenduojama naudoti šiuos pagrindinius mechanizmus ir autotransporto priemones:

- autosavarčiai (nuo 60 kW);
- autokrautuvai; (nuo 3 t. kelemosios galios);
- traktoriai (nuo 59 kW);
- buldozeris (nuo 59 kW);
- ekskavatorius (kaušo tūris nuo 0,25 m3);

DOKUMENTO ŽYMUO: DL-20-09-TDP -SO-AR	LAPAS	LAPŲ	LAIDA
	11	15	0

- autokranas (nuo 10 t. kelemosios galios);
- freza asfalto dangoms;
- savaeigiai volai (nuo 10 t.);
- prikabinamas volas (nuo 10 t.);
- autogreideriai (nuo 79 kW);
- asfalto klotuvas (su automatiniu aukščio reguliavimu);
- laistymo mašina – mechaninė šluota;
- krovininės mašinos;
- specializuotas automobilis.

1.17. Susidarysiančios įvairių rūšių statybinės atliekos

Statybvietę būtina įrengti taip, kad rangovai galėtų šalinti atliekas nedarant žalingo poveikio statybvietės darbuotojų sveikatai.

Statybos darbų metu susidarys įvairios statybinės atliekos, kurios turi būti tvarkomos vadovaujantis Statybinių atliekų tvarkymo taisyklėmis (patvirtinta Lietuvos Respublikos aplinkos ministro 2006 m. gruodžio 29 d. įsakymu Nr. D1-637), Lietuvos Respublikos Atliekų tvarkymo įstatymu.

Pagal Atliekų tvarkymo taisykles (LR APLINKOS MINISTRO įsakymas 1999 m. liepos 14 d. Nr. 217 Vilnius) šios atliekos patenka į atliekų sąrašą šių taisyklių 2 priede.

Demontuoti elementai yra Statytojo (Užsakovo) nuosavybė.

1. lentelė. Atliekos ir atliekų tvarkymas

Technologinis procesas	Atliekos						Atliekų saugojimas objekte		Numatomi atliekų tvarkymo būdai	
	Pavadinimas	Kiekis,		Agregatinis būvis (kietas, skystas, pastos)	kodas pagal atliekų sąrašą	statistinės klasifikacijos kodas	Pavojingumas	laikymo sąlygos		didžiausias kiekis
		t/d	t/metus							
Iškasytų gruntas	Gruntas ir akmenys	vienkartinis		Kietas	17 05 04	13.21	Nepavojingas	dalis atliekų sandėliuojamos objekte, atliekamas išvežamas	329 m ³	Išvežama iki 20 km atstumu atliekų tvarkytojams
Betoninių gaminių išardymas	Betonas	vienkartinis		Kietas	17 01 01	13.11	Nepavojingas	atliekos objekte nesandėliuojamos	7,0 t	Išvežama iki 20 km atstumu atliekų tvarkytojams

DOKUMENTO ŽYMUO:	LAPAS	LAPŲ	LAIDA
DL-20-09-TDP -SO-AR	12	15	0

Technologinis procesas	Atliekos						Atliekų saugojimas objekte		Numatomi atliekų tvarkymo būdai	
	Pavadinimas	Kiekis,		Agregatinis būvis (kietas, skystas, pastos)	kodas pagal atliekų sąrašą	statistinės klasifikacijos kodas	Pavojingumas	laikymo sąlygos		didžiausias kiekis
		t/d	t/metus							
Kelio ženklų skydų, atramų, atitvarų demontavimas	Metalas	vienkartinis		Kietas	17 04 07	06.32	Nepavojingas	atliekos objekte sandėliuojamos	0,3 t	Priduodama Užsakovui/Statytojui arba suderinus su Užsakovu/Statytoju atliekų tvarkytojams

Įmonių užsiimančių griovimo atliekų tvarkymu galima rasti Aplinkos ministerijos internetiniame puslapyje.

Statybos proceso metu statybinės atliekos rūšiuojamos:

- į tinkamas naudoti atliekas (asfalto ir kitokių nedegių medžiagų), kurias galima panaudoti kitų susisiekimo komunikacijų statybai;
- į tinkamas perdirbti atliekas (antrines žaliavas – betono ir kt.), pristatomas į perdirbimo aikšteles ar gamyklas;
- į netinkamas naudoti ir perdirbti atliekas (statybinės šiukšles, kenksmingomis medžiagomis užteršta tara ir pakuotė), išvežamas į sąvartynus arba atliekų naikinimo vietas.

Statybinės atliekos iki jų išvežimo ar panaudojimo statybvietėje turi būti saugomos statybos teritorijoje tvarkingose krūvose, uždaruose konteineriuose arba kitoje dengtoje taroje, jei jos neužteršia aplinkos. Nepavojingos statybinės atliekos gali būti saugomos statybvietėje ne ilgiau kaip vienerius metus nuo jų susidarymo dienos, tačiau ne ilgiau kaip iki statybos darbų pabaigos. Sandėliuojant užterštas atliekas, aikštelę reikėtų įrengti taip, kad lietaus metu užterštos vandens nuotekos nepatektų į dirvožemį. Atliekos turi būti šalinamos taip, kad jos nedarytų žalingo poveikio statybvietės darbuotojų sveikatai. Atsižvelgiant į atliekų kiekį, tinkamai parenkama konteinerių aikštelė statybvietės zonoje. Esant būtinybei aikštelę reikia padengti kieta danga.

Rangovas pasitaręs su Statytoju nusprendžia, kaip ir į kurią tvarkymo vietą bus gabenamos atliekos (tai gali atlikti ir specialios įmonės) ir atsako už tvarkingą jų pakrovimą ir pristatymą. Saugaus statybinių atliekų laikino sandėliavimo vietas turi būti parinktos statybos darbų technologiniame projekte, kurį rengia rangovas.

Kelio ruožo remonto metu susidarys nedidelis atliekų kiekis. Susidarysiančios atliekos – nepavojingos atliekos:

- Išardyti metaliniai kelio ženklai, kurie nebus antrą kartą panaudoti objekte, turi būti perduoti Statytojui.
- Išardytos betono laužo atliekos Rangovas turi išvežti utilizuoti į atliekas tvarkančią įmonę.
- Iki statybos darbų pradžios turi būti sudaryta sutartis su statybinės atliekas utilizuojančia įmone, kuri turi atitinkamą sertifikatą.

1.18. Susidarančios antrinio panaudojimo medžiagos

Atliekant statybos darbus, susidarys antrinio panaudojimo medžiagos. Vėliau šios vertingos medžiagos gali būti panaudojamos.

DOKUMENTO ŽYMUO:	LAPAS	LAPŲ	LAIDA
DL-20-09-TDP -SO-AR	13	15	0

2. lentelė. Susidarančios antrinio panaudojimo medžiagos

Technologinis procesas	Medžiagos			Medžiagų saugojimas objekte		Numatomi medžiagų tvarkymo būdai	
	Pavadinimas	Kiekis		laikymo sąlygos	didžiausias kiekis		
		t/d	t/metus				Agregatinis būvis (kietas, skystas, pastos)
Kelio ženklų skydų, atramų, atitvarų demontavimas	Metalas	vienkartinis		Kietas	objekte sandėliuojama	0,3 t	Išvežama Užsakovui/Statytojui arba suderinus su Užsakovu/Statytoju atliekų tvarkytojams

1.19. Statinio statybos techninė priežiūra

Statinio statybos techninė priežiūra vykdo statytojo (Užsakovo) paskirtas statinio statybos techninis prižiūrėtojas (bendrosios statinio statybos techninės priežiūros vadovas) ir specialiųjų statinio statybos techninės priežiūros dalių vadovai pagal STR 1.06.01:2016 „Statybos darbai. Statinio statybos priežiūra“. Reikalavimus statinio statybos techninės priežiūros grupės sudėčiai ir kvalifikacijai, statinio statybos techninės priežiūros periodiškumui ir darbo apimtims parenka Užsakovas pagal STR1.04.04:2017 „Statinio projektavimas, projekto ekspertizė“ reglamento 18 priedu

Orientacinis statinio statybos techninės priežiūros laiko skaičiavimas:

STR 1.01.03:2017 [5.23] punktas	STATINIŲ GRUPĖS PAGAL NAUDOJIMO PASKIRTĮ ATITINKANČIĄ STR 1.01.03:2017 [5.23]			
8.1, 8.2	KELIŲ IR GATVIŲ STATYBOS TECHNINĖ PRIEŽIŪRA			
EIL. NR.	PAVADINIMAS	MINIMALUS VALANDŲ SKAIČIUS	PASTABOS	
1	Projekto nagrinėjimas	20		
2	Vienas kilometras kelio ar gatvės su vieno sluoksnio asfalto danga	50	Sankasos įrengimo su pralaidomis, vandens nuvedimu ir drenažais, apsauginio šalčiui atsparaus sluoksnio, šalčiui nejautraus sluoksnio įrengimo, pagrindo įrengimo ir asfalto dangos vieno sluoksnio įrengimo techninė priežiūra	
3	Viena nuovaža	12		
4	Vienas kilometras asfaltbetonio dangos (kai įrengiama daugiau kaip viensluoksnė danga)	12		
5	Eismo saugumo priemonių įrengimas	16		

DOKUMENTO ŽYMUO: DL-20-09-TDP -SO-AR	LAPAS	LAPŲ	LAIDA
	14	15	0

STR 1.01.03:2017 [5.23] punktas	STATINIŲ GRUPĖS PAGAL NAUDOJIMO PASKIRTĮ ATITINKANČIĄ STR 1.01.03:2017 [5.23]			
		(vienam kilometrui kelio ar gatvės)		
	6	Viena sankryža	16	
	7	Dokumentacijos tvarkymas (paslėpti darbai, statybos produktų atitikties dokumentų, statybos žurnalų tvarkymas, aktų pasirašymas)		12 val. skirta vienam mėnesiui, valandas reikia dauginti iš statybos trukmės (mėnesiais)
	8	Geodezinės nuotraukos tikrinimas	12	
		Užbaigimo komisija	24	

Objektui paskaičiuotos techninės priežiūros darbo valandos – 180 val.

1.20. Statybietės planas

Statybietės planas pateikimas brėžinyje Nr. DL-21-27-TP-S.B-04

DOKUMENTO ŽYMUO: DL-20-09-TDP -SO-AR	LAPAS	LAPŲ	LAIDA
	15	15	0